

OPPEM



Het kerkje van Oppem (onder Brussegem), type van Brabantse landelijke gothiek, dat met zijn spel van grijze daken en witte muurvlakken een harmonisch geheel vormt in het kader van donker-groen en deinende heuvels.



De lusthof « Sans-Souci », in Vlaams-Spaanse bouwtrant, rustig, groots en voornaam. Hier leefde en stierf de moeder van Kardinaal Steyckx. Hier ook kwam dezelfde Kardinaal rusten na zijn drukke bezigheden te Mechelen. Binnen zijn de muren en meubels in dezelfde rustieke stijl gehouden. Een kenner zal zelfs de prachtige koperen deurklinken bewonderen.

EEN PAREL VAN SCHOONHEID IN BRABANT

In ons land moet men de schoonheid niet ver gaan zoeken. Een goede toerist ontdekt steeds nieuwe en steeds aantrekkelijke verdoken hoekjes in bijna al onze Vlaamse, Brabantse of Kempische dorpjes. Oppem, een parochie van een voorschoot groot, met amper 400 inwoners, en samen met Osselt en Hamelgem deeltmakend van de gemeente Brussegem, is een parel van Brabantse schoonheid, die niet zo verdoken ligt als men wel meent. Met de tram een half uurke van Brussel. Rijd echter niet naar Wezembeek, waar ook een Oppem ligt. De Keukeleer draaide hier zijn prachtige film «Boerensymphonie». Op de grote en typisch Brabantse hoeve Van der Hasselt trouwde de dochter. Deze boerenbruiloft werd verfilmd in het kader van kerk, pastorie en hoeve en De Keukeleer wist naar welke mooie hoekjes hij zijn lens moest richten!

De kerk van Oppem is, met haar afwisselend blauw-grijs dakenspel, haar witte muren en donker groene sparronmheining een schilderij op zichzelf. Het gebouw dateert van uit de Middeleeuwen: de bisschop van Kamerijk, Nicolaas II, vermeldt de kerk in een acte van de XII^e eeuw. Ze werd onlangs geklasseerd. Het is echter hoog tijd dat ze met inzicht gerestaureerd wordt.

Het logge pastoriegebouw uit de XVII^e eeuw werd gebouwd door de Abdij van Grimbergen, daar de meeste omliggende parochies onder voogdij van deze abdi gesteld werden. In de pastorie zelf bewonderen wij een salon in stijl Lodewijk XVI, overdadig versierd met schilderijen, het landelijk leven voorstellend. Maar hoe verwaarloosd! Ook hier wordt het hoog tijd dat een knappe hand met de restauratie zou beginnen. De monumentale trap heeft men alleen maar «af te branden»: onder de verf in «eik», schuilt voorwaar een prachtige eikerhouten trap!

We noemden daarstraks Kardinaal Sterckx. De grote Kardinaal van Mechelen (1832-1867) werd geboren op het Klein Hof te Hamelgem, enkele boogscheuten van Oppem. Zijn moeder, Barbara Leemans, weduwe van Willem Sterckx, die burgemeester geweest was van Brussegem, Osselt en Oppem, liet rond 1840 achter het kerkske van Oppem een lusthof bouwen. Het werd en wordt nu nog «Sans Souci» genoemd. Hier kwam de oude moeder van de beroemde Kardinaal haar laatste levensdagen slijten, omringd door haar drie dochters. Kardinaal Sterckx kwam haar hier regelmatig bezoeken. Zij stierf in 1851, 94 jaar oud, in aanwezigheid van haar illustere zoon.

Toen in 1938-'39 de mooie makadamweg Meisse-Brussegem aangelegd werd, moest de mooie tuin van «Sans Souci» er geduchtig aan geloven. Toch mogen we zeggen dat deze weg, vooral nabij de kerk van Oppem, zeer gelukkig werd aangelegd en samen met het landschap en de monumenten één natuurlijk geheel vormt.

Dat is Oppem! Meer niet! Een kerk, een lusthof, een pastorie, enkele grote hoeven, meerdere kleine doeninge. Maar wat een innigheid, wat een landelijke rust en schoonheid ontdekt men hier. Steeds treft men er schilders aan, die hier een leven lang kunnen contereijten. Steeds komen hier toeristen even in bewondering staan: Engelsen met een toeristenboekje in hun hand; Noordnederlanders, die indertijd de bewonderenswaardige bouwstijl van het kerkje kwamen bestuderen; Brusselaars die hun zomerverlof of hun week-eind in de lusthof «Sans Souci» komen doormaken en in deze gezonde landelijke idylle hun zenuwen weten tot rust te brengen... De nog niet zo lang geleden gestorven heimschilder Edwin Ganz, die in Meisse woonde, heeft menig tafereel en menig boerentype uit Oppem op doek gebracht. En wij, Vlamingen, wij Brabanters, zouden durven klagen dat wij niets meer te ontdekken hebben aan schoonheid, aan historisch verleden, aan landelijke rust... Wij willen naar 't buitenland of naar kust en drukte...

Ontdek uw eigen omgeving! Trek er op uit! Naar Brussegem, bv., naar Osselt, Hamelgem, Hasselt, Meisse... Maar vergeet Oppem niet, waar De Keukeleer zijn «Boerensymphonie» draaide, waar Edwin Ganz zijn boerentypen schilderde, waar Kardinaal Sterckx kwam uitrusten, waar de Brusselaar verpozing vindt en waar Engelsen en Nederlanders vol bewondering staan voor een eenvoudige maar aangrijpende schoonheid.

Dat is Oppem. Meer niet! Maar het is meer dan genoeg.



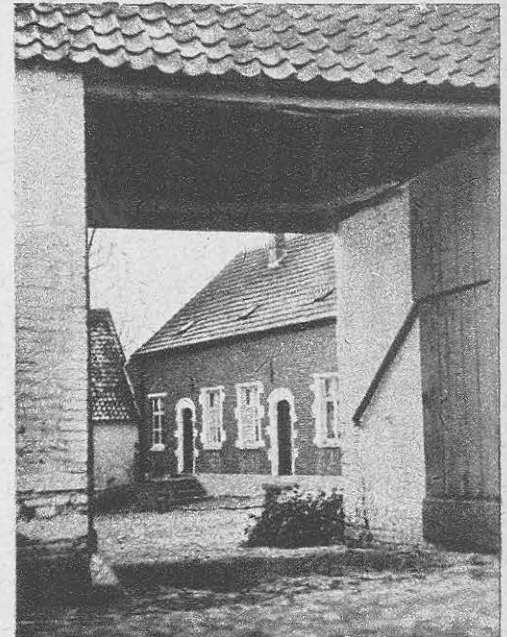
Het pastoriegebouw, log en zwaar, maar binnenin rijk aan lichte versieringen, die slechts wachten op een restaurateur met kunstzin en inzicht. Het gebouw dateert uit de XVII^e eeuw.



Een kleine oude hoeve. De mesthoop ligt, naar Brabantse geplogenheid, vóór de voordeur. Het dak zaalrugt. Wit zijn de muren, onderaan zwart geteerd. Het gavelkappeltje ontbreekt niet. Dit is één hoekje, maar zo zijn er tientallen!



Voorgevel van het kerkje van Oppem. Tussen de trap en het voorplan ligt de holle Brabantse straat. Merk hoe harmonisch het kerkgebouw groeit uit de grond, mee met de donkere sparron. Dit landelijk monument werd gelukkig geklasseerd, maar restauratie is hoogst nodig.



Een gezicht doorheen de inrijpoort op de koer van 't hof Van der Hasselt. Hier werd «Boerensymphonie» gedraaid. Hier ook werd de jongmansbroek verbrand en werd op zijn Breughels boerenbruiloft gehouden. Let op de stijlvolle deur- en vensteromlijstingen.